



**Denominazione del Corso di Studio** : Scienze e Tecniche delle attività motorie preventive e adattate

**Classe** :LM-67

**Sede** : Università degli Studi di Cassino e del Lazio Meridionale, Cassino  
(Dipartimento di Scienze Umane Sociali e della Salute-SUSS)

**Primo anno accademico di attivazione:** LM-67 (AA 2008-09 ex D.M. 270/2004) LS 76/S (AA 2003-04 ex D.M. 509/1999)

### **Gruppo di Riesame**

#### Componenti obbligatori

Prof. Francesco Misiti ( Coordinatore del Corso SSD BIO/10– Responsabile del Riesame)

Dott.ssa Alice Iannacone (Studente LM-67)

#### Altri componenti

- Prof. Giovanni Capelli (Docente del CdS SSD MED/42- Responsabile QA CdS)
- Dott. Antonio Borgogni (Docente del CdS SSD M-EDF/01)
- Dott.ssa Linda Mazzarella (Tecnico Amministrativo- segreteria didattica del Corso)

Dott. Carmine Calce, Presidente CUS Cassino (Rappresentante del mondo del lavoro)

Sono stati consultati inoltre: Prof. Bruno Federico

La modalità di svolgimento del lavoro è stata la seguente: il responsabile del riesame ha stabilito una serie di incontri, da svolgere anche per via telematica, che prendessero in considerazione gli argomenti riportati nei quadri delle sezioni di questo Rapporto di Riesame (RdR). Per ciascuna riunione si è proceduto nel seguente modo:

preparazione da parte del referente (o di un membro della commissione indicato dal referente) di una bozza dei contenuti da porre in discussione (da fornire prima ai partecipanti)

discussione collegiale della bozza

raccolta dei suggerimenti e delle criticità

integrazione del testo

preparazione dell'elaborazione dell'argomento successivo secondo le stesse modalità.

stesura del testo finale

Il Gruppo di Riesame si è riunito, anche per via telematica, per la discussione, operando come segue:

• *5 novembre 2014:*

- Pianificazione delle attività e del gruppo di lavoro
- Discussione Parte A1: Ingresso, il percorso e l'uscita dal CdS

• *10 Dicembre 2014:*

- Approvazione testo parte 1: Ingresso, il percorso e l'uscita dal CdS
- Discussione sul testo della parte 2:L'esperienza dello studente

• *18 Dicembre 2014:*

- Approvazione testo parte 2: L'esperienza dello studente
- Discussione sul testo della parte 3: L'accompagnamento al mondo del lavoro

• *12 Gennaio 2015:*

- Approvazione testo parte 3: L'accompagnamento al mondo del lavoro



- Approvazione dell'intero documento da parte del gruppo di lavoro

## **Sintesi dell'esito della discussione della Commissione per la Didattica del Corso di Studio**

La commissione didattica nella sua composizione allargata nella seduta del 21 Gennaio 2015, ha esaminato il rapporto presentato dal gruppo di riesame e già sottoposta ad una prima valutazione da parte del presidio di qualità di Ateneo; per ciascuna delle tre sezioni sono stati analizzati i dati prodotti, analizzate le criticità emerse e le azioni correttive già intraprese con gli esiti e quelle da intraprendere per il prossimo anno. Durante l'ampia discussione sono pervenuti dei suggerimenti e osservazioni, che la commissione ha inserito nella versione definitiva.

### **I - Rapporto di Riesame annuale sul Corso di Studio**

#### **1 - L'INGRESSO, IL PERCORSO, L'USCITA DAL CDS**

##### **1-a AZIONI CORRETTIVE GIÀ INTRAPRESE ED ESITI**

###### **Obiettivo n. 1: Prova preselettiva**

Nel RdR precedente il CdS si era posto l'obiettivo di valutare l'adeguatezza della prova selettiva rispetto all'intero percorso di studi del CdS. Il CdS dall'AA 2013/14 ha iniziato a monitorare la relazione tra il punteggio acquisito nella prova di ammissione e la successiva carriera curriculare; il dato completo sarà disponibile al termine dell'AA 2014/15 quando la prima corte al quale si riferisce l'analisi termine il triennio.

###### **Obiettivo n. 2: Abbandoni**

Nel RdR precedente il CdS si era posto l'obiettivo di ridurre gli abbandoni, che mostravano dati non trascurabili. Le attività proposte sono state svolte (tutorato, esercitazioni, orari delle lezioni/esami ottimizzati rispetto alle esigenze degli studenti fuori-sede, orientamento per meglio definire gli sbocchi professionali). Le attività proposte sono state svolte ed un loro effetto non è ancora osservabile nei dati disponibili.

###### **Obiettivo n. 3: Mobilità internazionale**

Nel RdR precedente il CdS si era posto l'obiettivo di incrementare il numero degli accordi internazionali e l'organizzazione di eventi utili ad far conoscere agli studenti il programma Erasmus, al fine di incrementare il numero di studenti in mobilità internazionale (in entrata e uscita). Le attività proposte sono state svolte; in particolare per incrementare la mobilità in uscita, nell'ambito degli incontri di orientamento, particolare enfasi è stata rivolta ai programmi di mobilità internazionale attivi presso il CdS, inoltre nel AA 2013-14 sono stati stipulati nuovi accordi con Università europee (*Cardiff Metropolitan University UK, Karadeniz Technical University, Trabzon, Turchia, Lueven, Belgio*) e altri accordi con prestigiose università sono in fase di definizione (*University of Pecs, Hungary*).

##### **1-b ANALISI DELLA SITUAZIONE SULLA BASE DEI DATI**

###### *(1) Immatricolazioni*

Il Corso prevede il numero programmato (50 posti) al fine di garantire una adeguata qualità dell'offerta didattica anche in relazione alle risorse disponibili. Dal 2002 ad oggi, il numero degli studenti iscritti al test preselettivo di ingresso è rimasto costante (**vedi allegati: figura 1**). Gli studenti immatricolati negli anni



2011, 2012, 2013 e 2014 hanno coperto la totalità dei posti disponibili (50) a fronte dei 35 immatricolati del 2010. Non vi sono immatricolati stranieri. I dati confermano l'attrattività costante del CdS

*(2) Provenienza geografica, scolastica e origine sociale (titolo studio genitori)*

Dall'analisi dei dati ottenuti dal sistema informatico di gestione della didattica di Ateneo (GOMP), il 22% degli immatricolati proviene dal liceo scientifico, l'9,8% da quello classico, 14,6 % da altri licei (linguistico artistico, socio-psico-pedagogico e scienze umane), il 36,4 % da istituti tecnici e professionali, il 12,2% da perito industriale, nautico e altri 5%.

Il 68,3% degli immatricolati ha un basso voto di maturità (<80/100), una percentuale in lieve calo rispetto al 71,3% dell'AA 13/14.

Dai dati ricavati dal sistema informatico di gestione della didattica (GOMP), risulta che tra gli studenti iscritti al test preselettivo (56) AA 2014-15, la distribuzione del voto di laurea triennale rispecchia i valori degli anni precedenti (110/110 lode 7,14%; 101-110 25%; 91-100 42,8%; sotto 90 3,6%). L'ateneo di provenienza è per la quasi totalità quello di Cassino (96,5%), di cui il solo 5% in possesso della laurea triennale classe 33, il 3,5% il diploma ISEF, ed i restanti la triennale classe L-22.

Il 70,7 % degli iscritti (AA14/15) proviene dalla Regione Lazio, il 26,8% dalla regione Campania, il 2,4 % altre (**vedi allegati: figura 2**). Ciò sottolinea il radicamento del CdS in ambito regionale (*in prevalenza provincia di Frosinone e Latina -Gaeta e Formia*) e anche una significativa attrattività a livello delle regioni adiacenti (*in prevalenza Campania -provincia di Caserta*). I dati riportati sono in linea con quanto riportato nelle due coorti precedenti.

Per quanto riguarda il titolo di studi dei genitori, dai dati AlmaLaurea (*XVI indagine laureati 2013*), la percentuale della risposta "laurea per uno o entrambi i genitori" riferita alla domanda sul titolo di studi dei genitori risulta pari ad un valore di 6,3%, dato che conferma il carattere di forte attrazione del CdS verso classi sociali quali quelle operaie e media-impiegate.

*(2) Iscritti totali e CFU acquisiti*

Dai dati relativi agli iscritti totali, si evidenzia che il CdS si è stabilizzato verso un flusso di studenti più efficiente rispetto alla 509/99 (**vedi allegati: figura 3**). Il numero degli iscritti alla LS 76/S è ormai trascurabile. Il numero di studenti lavoratori (*in part-time*), risulta inferiore al 0,5% rispetto agli immatricolati nelle coorti AA 11/12, 12/13 e 13/14.

Si evidenzia inoltre che il numero medio di CFU-I anno acquisiti /studente è stato pari a 54 per gli immatricolati alla coorte AA 2012/13, in crescita rispetto a quanto riportato per gli immatricolati anni accademici precedenti, AA 11/12 (50,5), AA 2010/11 (40) AA 09/10 (34,3). Relativamente al numero medio di CFU-II anno acquisiti /studente, i valori indicano una lieve riduzione nella coorte AA 2011-12 (47,1) rispetto a quanto osservato nelle due coorti precedenti, che mostrano un valore stabile pari a circa 53. E' da rilevare che i dati del primo anno riferiti agli immatricolati AA 2013/14, quelli del secondo anno riferiti agli immatricolati 2012-13 non sono stati riportati, perché ancora incompleti, dato che risulta fissata per gennaio 2015 l'ultima sessione di verifiche dell'AA 2013-14. Dai dati riportati, si osserva quindi un incremento significativo nel numero di CFU acquisiti/studente a partire dalla coorte 2011-12, in particolare negli esami del primo anno, in corrispondenza con la modifica dell'offerta formativa avvenuta nell'AA 2011-12. Tale trend si rispecchia anche nella percentuale di studenti che conseguono almeno il 60% dei CFU/I anno, che risulta essere del 88,6, 77,27 e 65,5 % rispettivamente per le coorti AA 2012-13, 2011-12, 2010-11. Relativamente alle votazioni medie riportate, nell'AA 2013-14 la media dei voti riportati in tutti gli insegnamenti del CdS, è risultata pari a 26,64, a fronte di 27,12 e 27,26 registrati nei due anni accademici precedenti.



### *(3) Abbandoni e trasferiti in uscita*

Dai dati, risulta una incidenza degli “abbandoni” tra il I e il II anno pari al 8,3% per la coorte AA 12/13, in crescita rispetto al 4,3%, registrato per gli immatricolati AA 11/12, ma in forte calo rispetto al valore della coorte AA 10/11 (17,1%); E’ da rilevare che i dati dell’anno accademico 2013-14 non stati riportati perché non ancora definitivi. Si osserva quindi che l’introduzione della nuova offerta formativa a partire dall’AA 2011-12 ha sensibilmente ridotto il tasso di abbandono. I trasferimenti in uscita sono assenti. In questo RdR, non sono ancora valutabili gli esiti della modifica all’offerta formativa introdotta con l’AA 2014-15.

### *(4) Laureati*

Nell’AA 2013-14 i laureati sono stati 16, di cui 2 f.c. (*dato non ancora definitivo, essendo prevista per marzo 2015 l’ultima seduta di laurea AA 2013-14*), nell’AA 2012-13 i laureati sono stati 30, di cui 3 f.c., nell’AA 2011-12 i laureati sono stati 27, di cui 9 f.c., nell’AA 2010-11 i laureati sono stati 26, di cui 9 f.c., (**vedi allegati: figura 3**). Dal confronto dei dati si osserva che la laureabilità del CdS è stabile negli anni, al contrario sono in forte riduzione il numero degli studenti fuori corso.

### *(5) Mobilità internazionale*

La mobilità internazionale è fortemente incentivata dal CdS, grazie a numerosi accordi con Università Europee. Il numero degli studenti del CdS che aderiscono a progetti di mobilità internazionale risulta ancora limitato. A tal riguardo, è da rilevare che la recente apertura degli alloggi per studenti presso il campus Folcara, rappresenta un valido strumento per incentivare la mobilità in entrata di studenti provenienti da altre Università europee.

## **1-c INTERVENTI CORRETTIVI**

### **Obiettivo n. 1:** *valutazione adeguatezza prova ammissione*

L’eventuale variazione della modalità di svolgimento della prova di ammissione sarà valutata non prima di averne verificato l’adeguatezza rispetto al percorso di studi. La valutazione già in corso sarà completa non prima della fine del prossimo anno accademico. Allo stesso tempo, il CdS si propone di valutare con i docenti nuove modalità di accesso al corso, che prevedano, oltre ai parametri già esistenti, tra gli altri la valutazione di titoli sportivi pregressi e/o l’assegnazione di punti utili per la graduatoria di ammissione per atleti professionisti in attività.

### **Obiettivo n. 2:** *riduzione tasso abbandoni*

Si ritiene che le azioni descritte nella sezione 1-a già avviate per ridurre i tassi di abbandono siano valide, sebbene necessitano di un monitoraggio su una scala temporale più lunga per evidenziarne la reale portata nel contribuire a ridurre la criticità evidenziata. Rispetto ai tassi di abbandono, le modifiche all’offerta formativa introdotte con l’AA 2014-15, che coinvolgevano anche insegnamenti erogati nel primo anno, non sono ancora valutabili. Pertanto, parte delle azioni già proposte saranno reiterate e gli esiti valutati in un successivo RdR. In aggiunta, tra le nuove azioni da intraprendere:

- a) accertamento delle cause delle rinunce/mancati rinnovi (se per ingresso nel mondo del lavoro o per problemi nello studio e insoddisfazione verso il percorso formativo del CdS)
- b) pubblicizzazione dell’opportunità di iscrizione part-time, che risulta molto bassa, per evitare rinunce/mancati rinnovi da parte di coloro che entrano nel mondo del lavoro prima della conclusione del percorso universitario.

**Obiettivo n. 3:** *aumento degli studenti (in entrata e uscita) in Mobilità internazionale*

Il CdS ritiene ancora troppo basso il numero degli studenti in entrata e uscita coinvolti in programma di mobilità internazionali, pertanto si propone di incrementarne il numero attraverso l'aumento degli accordi internazionali e favorendo incontri di orientamento tra studenti e docenti stranieri provenienti dalle Università Straniere. Inoltre durante l'anno, si solleciteranno i docenti interni a fornire durante le lezioni chiarimenti circa i programmi di mobilità internazionale attivi. Il CdS, ove possibile in base alle risorse disponibili, al fine di incrementare il processo d'internazionalizzazione dell'Ateneo e favorire gli studenti stranieri in entrata, potrà valutare l'opportunità di erogare alcuni dei moduli d'insegnamento in lingua inglese dedicati agli studenti coinvolti nel programma Erasmus. In occasione degli eventi mirati all'orientamento (Uniclam Orienta), saranno incrementate le informazioni riguardo i progetti di mobilità internazionale attivi presso il CdS.

## **2 - L'ESPERIENZA DELLO STUDENTE**

### **2-a AZIONI CORRETTIVE GIÀ INTRAPRESE ED ESITI**

**Obiettivo n. 1:**

Nel RdR precedente, il CdS aveva identificato alcune criticità relative ad alcuni insegnamenti (*minor tasso di superamento esame/media anno, valutazioni critiche questionari della didattica*), e si era proposto di modificare l'offerta formativa mediante cambio dell'ordinamento a partire dall'aa 2014-15. Le azioni proposte sono state svolte, la nuova offerta formativa 14-15 prevede al primo anno un corso integrato di Oncologia, organizzato in due moduli (*Case Management in Oncologia e Basi biologiche del Cancro*) e la riduzione da 8 a 6 CFU dei due insegnamenti dei SSD BIO/10 e BIO/09, mentre nel secondo anno è stato inserito un modulo di Neurologia nell'ambito del corso integrato in Attività fisica adattata al disagio neuropsichico e sociale. Gli esiti di queste modifiche non sono ancora rilevabili dai dati relativi all'aa 2013-14.

**Obiettivo n. 2:** *questionari valutazione della didattica*

Nel RdR precedente il CdS si era posto l'obiettivo di aumentare la percentuale di questionari AlmaLaurea compilati dai laureandi. La nuova procedura prevedeva la compilazione obbligatoria del questionario AlmaLaurea al momento della presentazione della domanda di laurea presso la segreteria didattica del CdS. Le attività proposte sono state svolte ed un loro effetto è già osservabile nei dati Alma Laurea disponibili (*laureati 2013\_22, moduli compilati\_16 ; laureati 2012\_29, moduli compilati\_8*).

Relativamente alla ridotta percentuale di compilazione dei questionari della didattica evidenziata nel precedente RdR, nell'Ateneo dall'AA 2013-14 è stato avviato il nuovo sistema di gestione informatico della didattica (GOMP), che permette agli studenti (frequentanti e non) di procedere on line alla valutazione della didattica al momento della prenotazione all'esame, in base a quanto dettato dal decreto legislativo AVA. Tale nuova procedura ha permesso di incrementare il numero dei moduli compilati per insegnamento e allo stesso tempo ha ridotto i tempi di acquisizione dei dati (già disponibili i dati aa 2013-14).

**Obiettivo n. 3:** *Attività di Tirocinio*

Nel RdR precedente, il CdS si era posto l'obiettivo di avviare alcuni interventi per migliorare la qualità delle attività di tirocinio rivolte agli studenti della Laurea Magistrale. Relativamente alle modalità di svolgimento delle attività di tirocinio, maggiore attenzione è stata data alla programmazione e all'organizzazione degli orari delle attività, che dall'aa 2013-14 vengono svolte in fasce orarie libere da altre attività per consentire allo studente la frequenza alle diverse attività di tirocinio e, quindi, un proseguo nella propria carriera scolastica più efficace in termini di esami superati o crediti acquisiti per anno. Inoltre nel corso dell'aa il CdS ha tenuto numerosi incontri con enti/associazioni/Federazioni, interessati al profilo



del laureato in scienze preventive ed adattate da coinvolgere nelle proprie attività. Gli esiti positivi di tali incontri è testimoniato dal numero crescente di enti/associazioni coinvolte nell'organizzazione di tirocini rivolti a studenti della laurea Magistrale.

**Obiettivo n. 4: Aule Informatiche e Biblioteca**

Nel RdR precedente, il CdS si era posto l'obiettivo di incrementare l'accesso alle aule informatiche da parte dei nostri studenti. A tal fine, si era deciso di svolgere alcune lezioni che prevedono l'uso di computer per esercitazioni, nelle aule informatiche, presenti presso il campus. L'obiettivo proposto non è stata raggiunto per il ridotto numero di postazioni informatiche disponibili e per la mancanza di un adeguato numero di computer aggiornati.

**Obiettivo n. 5: materiale didattico on-line**

Il CdS ha avviato un monitoraggio circa la disponibilità del materiale didattico pubblicato on-line dai docenti, anche attraverso l'utilizzo di piattaforme di didattica on line. In diverse riunioni sono invitati i docenti a illustrare meglio le modalità d'esame dei proprio insegnamenti. I dati raccolti nel corso dell'ultimo anno testimoniano una maggiore presenza di dati (*programmi, testi, materiale didattico, modalità di esame, etc.*) disponibili on line sul sito dell'Ateneo.

## 2-b ANALISI DELLA SITUAZIONE SULLA BASE DI DATI, SEGNALAZIONI E OSSERVAZIONI

*(1) Opinione studenti frequentanti*

Dall'anno accademico 2013/2014 è stato introdotto un nuovo sistema di rilevamento delle opinioni degli studenti che prevede la compilazione obbligatoria da parte dello studente, all'atto dell'iscrizione all'appello d'esame. Le domande poste nei questionari di valutazione si riferiscono ai vari aspetti: qualità generale dell'insegnamento e soddisfazione complessiva (quesiti 11,14,17,18,36), qualità della docenza (quesiti 12,13,15,16,19,24) ed interesse verso la materia (quesiti 22,23), organizzazione generale (quesiti 9,10,31), qualità della logistica e delle attrezzature didattiche (quesiti 21,32,33,34,35). I dati sono stati esaminati attraverso l'uso di una procedura automatica (software STATA) (**vedi allegati figure 4-5**); il commento generale sull'andamento dei giudizi forniti dagli studenti tramite i questionari per la valutazione della didattica rispecchia quello dell'anno precedente, il giudizio è globalmente positivo. Dall'analisi delle medie ponderate relative alle risposte sugli insegnamenti, non emergono infatti evidenti situazioni critiche. Le risposte, infatti, evidenziano una netta soddisfazione degli studenti per la maggior parte dei corsi proposti, con pochi insegnamenti che ottengono punteggi significativi al di sotto della media del Dipartimento, nonostante sia da rilevare il limitato numero di questionari compilati relativamente ad alcuni moduli. Nello specifico le domande (15-16) relative alla non chiarezza del docente e al fatto che stimoli l'interesse dello studente verso la materia, il punteggio medio è positivo per la quasi totalità degli insegnamenti, la percentuale degli insegnamenti con un punteggio inferiore al valore medio del Dipartimento è pari circa al 4,2 e 8,3 %, le domande (17-18) relative al carico di studio per insegnamento e all'adeguatezza del materiale reso disponibile per lo studio, la percentuale degli insegnamenti con una valutazione positiva risulta rispettivamente pari a circa il 91,7 e 87,5 % ed il quesito 23 relativo alla soddisfazione circa lo svolgimento dell'insegnamento ha evidenziato un giudizio buono, la percentuale degli insegnamenti con una valutazione positiva raggiunge una percentuale pari al 83,3%. Rispetto al quesito sulla soddisfazione per gli insegnamenti previsti nel biennio (quesito 36), ottima è stata la valutazione, nonostante il carico di studi complessivo del corso sembra essere percepito come leggermente eccessivo. Relativamente ai questi sull'organizzazione generale, aule e strutture per la didattica, i dati evidenziano delle criticità relative all'adeguatezza delle aule per le lezioni (quesito 20), le aule studio (quesito 32), biblioteche e laboratori (quesiti 33, 21), e le attrezzature per la didattica (quesito 34), con valori in linea con la media riportata del



Dipartimento di Scienze Umane Sociali e della Salute. Altre criticità, in media con quelle rilevate nella totalità dei CdS del Dipartimento, sono riscontrate sulle domande relative all'organizzazione complessive degli insegnamenti (quesito 10) e sull'orario delle lezioni (quesito 31). Alta al contrario la soddisfazione nei riguardi delle segreterie studenti (quesito 35), ove la percentuale delle risposte positive (*decisamente Sì – più Sì che No*) raggiunge la totalità degli intervistati. E' da evidenziare che non è possibile comparare i dati relativi alle strutture aa 2013-14 con quelli degli anni precedenti, dato che i questionari relativi alle strutture dell'aa 2013/14 sono stati compilati dagli studenti una volta sola, prima della prenotazione del loro primo appello dell'aa, diversamente da quanto avveniva in precedenza dove le strutture venivano valutate più volte, ogniqualevolta lo studente era chiamato a valutare il singolo insegnamento.

### (2) Opinione dei laureati

Dai dati AlmaLaurea relativi alle opinioni dei laureati nel 2013 circa il giudizio sull'esperienza universitaria (quesiti "Sono complessivamente soddisfatto del corso di laurea? - si iscriverebbe di nuovo all'Università?"), la percentuale delle risposte positive (*decisamente sì - Sì, allo stesso corso dell'Ateneo*) risulta pari al 43,8 e 75 % contro valori pari a 25 e 75 % riscontrati nell'anno precedente. Si osserva quindi che la percentuale di gradimento del corso nel 2013 risulta in forte crescita, rispetto all'anno precedente, sebbene il dato necessita di un monitoraggio su una scala temporale più lunga, dato che nel 2013 i moduli AlmaLaurea compilati sono stati 16/22 laureati contro gli 8/29 dell'anno precedente. Inoltre è da sottolineare come la percentuale delle risposte positive circa il giudizio dell'esperienza universitaria risulti superiore per il CdS, rispetto ai valori rilevati (20,7 e 63,2 %) per la totalità dei CdS della medesima classe attivi negli Atenei Italiani.

### (3) Attività didattiche

Dal rapporto della commissione paritetica di Dipartimento, emergono delle criticità circa le modalità di accesso alle strutture sportive dell'università (campus Folcara e Polo didattico sportivo di Atina) da parte degli studenti; la quasi totalità degli studenti ha conoscenza della disponibilità di biblioteche e aule informatiche, quest'ultime non adeguate per le esigenze didattiche (computer obsoleti); la mancanza di specifiche aule studio, è in parte supplita dalla disponibilità delle aule per la didattica che rimangono aperte nelle ore non impegnate nella didattica.

Le attività di tirocinio esterne sono fortemente incentivata dal CdS, grazie a numerosi accordi con enti esterni presenti nel territorio e federazioni. In considerazione dell'importanza delle attività di tirocinio ai fini del completamento del percorso di studi, il CdS prevede un docente responsabile delle attività di tirocinio, che coordina le attività di concerto con la segreteria e la commissione per la didattica.

## 2-c INTERVENTI CORRETTIVI

### **Obiettivo n. 1:** *Questionari Alma Laurea/Valutazione didattica*

Le azioni intraprese per aumentare la percentuale di questionari AlmaLaurea sono valide, il CdS si propone di intensificare le attività già intraprese. Per i questionari della valutazione della didattica, la procedura informatica già avviata dall'aa precedente, sarà ulteriormente perfezionata con l'avvio di una procedura automatica di analisi dei dati con software STATA, che permetterà di disporre dei dati relativi ai questionari della didattica alla fine ottobre, al termine dell'anno accademico di riferimento, con largo anticipo rispetto alla scadenza ministeriale di fine gennaio per l'invio del rapporto di revisione annuale del CdS.

### **Obiettivo n. 2:** *Attività di Tirocinio*

Il CdLM si pone l'obiettivo di avviare alcuni interventi per migliorare l'organizzazione e la qualità delle attività di tirocinio rivolte agli studenti della Laurea Magistrale. Alcuni dei interventi da avviare prevedono



di intensificare gli incontri con enti/associazioni, interessati al profilo del laureato in scienze preventive ed adattate, da coinvolgere nelle proprie attività.

Alcuni degli interventi da avviare prevedono; a) organizzazione delle lezioni frontali del primo e secondo anno su massimo 3 giorni/settimana per permettere agli studenti di frequentare nei giorni restanti della settimana le attività di tirocinio; b) programmazione annuale dettagliata delle attività di tirocinio previste nell'ambito del CdS; c) per favorire lo sviluppo di competenze e conoscenze specifiche della classe di riferimento, si potrebbe migliorare l'accesso alle strutture sportive, soprattutto alla palestra del Campus, favorendo esperienze pratiche degli studenti attraverso una collaborazione più fattiva con l'ente che gestisce l'impianto, d) prevedere in ultimo l'attivazione di un servizio di navette da Cassino per favorire l'accesso da parte degli studenti che ne fanno richiesta, alle attività che svolgono presso il polo didattico sportivo di Atina.

**Obiettivo n. 3:** *materiale didattico on-line*

La qualità del materiale didattico e funzionalità delle attività on-line. Questo punto sembra essere importante soprattutto per i non frequentanti. Il CdS si propone di incrementare la disponibilità del materiale didattico pubblicato on-line dai docenti, anche attraverso l'utilizzo di piattaforme di didattica on line.

### **3 - L'ACCOMPAGNAMENTO AL MONDO DEL LAVORO**

#### **3-a AZIONI CORRETTIVE GIÀ INTRAPRESE ED ESITI**

**Obiettivo n.1:** *definizione di un quadro di riferimento nazionale per il sistema delle qualifiche professionali in ambito motorio e sportivo.*

Il nostro corso di studi è promotore, in ambito nazionale, del sistema di riferimento EQF in corso di sviluppo anche grazie al progetto europeo VSport+ di cui siamo stati i referenti per l'Italia e la presenza nel Consiglio Direttivo EOSE, la più importante organizzazione europea in quest'ambito. A partire da fine 2013, sono stati intensificati gli incontri con realtà professionali, associative e private. Obiettivo del nostro lavoro è l'integrazione di crediti tra i percorsi formativi universitari ed extrauniversitari e la sensibilizzazione, anche negli ambiti territoriali da cui provengono i nostri studenti, delle differenze di titoli e competenze tra laurea di primo livello e magistrale.

**Obiettivo n.2:** *acquisizione di dati specifici rispetto alla condizione lavorativa dei laureati in Scienze Motorie e di una banca dati delle opportunità lavorative.*

La crescita dei contatti con enti, federazioni, associazioni, organizzazioni pubbliche e private ci consente di avere un quadro più chiaro dei sistemi di reclutamento e delle opportunità presenti sul territorio. La qualità delle collaborazioni ci ha indotti, altresì, a proporre direttamente un Master e a progettare altre attività post-laurea.

#### **3-b ANALISI DELLA SITUAZIONE, COMMENTO AI DATI**

Dai dati Alma laurea 2013 relativi ai laureati nel 2012 delle classi LM67 e 76/S in Italia (comparati con Cassino, i cui dati saranno d'ora in poi seguiti da una "C"), su 563 (25C) rispondenti (83,9%, 86,7%C), il 72,8% (52%C) dichiarava di lavorare, il 5% (12%C) non lavorava e non cercava, il 22,2% (36,6%C) non lavorava ma cercava. Il tasso di occupazione era del 74,4% (56%C), quello di disoccupazione del 18,3% (30%C). Tra gli occupati, il 43,4% (38,5%C) proseguiva il lavoro iniziato prima dell'iscrizione alla laurea magistrale, il 21,5% (15,4%C) prosegue il lavoro iniziato nel corso degli studi magistrali, il 12,2% (30,8%C) non prosegue il lavoro iniziato prima dell'iscrizione alla magistrale, il 22,9% (15,4%C) ha iniziato a lavorare dopo la laurea magistrale. Il tempo medio tra il conseguimento della laurea e l'inizio dell'attività lavorativa era di 4,2 mesi (6,2C). Il 31,7% (53,8%C) ha un contratto di lavoro stabile, lavora





senza contratto il 16,6% (nessuno a Cassino), il 20,5% (23,1%*C*) lavora nel settore pubblico, il 67,3% (76,9%*C*) nel privato, il 12,2% (nessuno a Cassino) nel non-profit. Il guadagno mensile netto era di 726€ (825€*C*) con una significativa differenza tra uomini (778€, 815€*C*) e donne (683€, 876€*C*). Il 36,5% (14,3%*C*) ha notato un miglioramento nel proprio lavoro dovuto alla laurea; tra questi, il 67% (100%*C*) lo ha notato nelle competenze professionali, il 42,2% (46,2%*C*) ritiene di aver utilizzato in misura elevate le competenze acquisite con la laurea. La laurea è richiesta per legge nel 14,4% dei casi (30,8%*C*), non è richiesta ma necessaria nel 15,4% (15,1%*C*), non è richiesta ma utile nel 51% dei casi (38,5%*C*), non è utile nel 19,5% (15,4%*C*). Nell'11,7% (30,8%*C*) dei casi la laurea è fondamentale per il lavoro svolto; per il 43,7% (46,2%*C*) è utile, per il 27,8% (15,4%*C*) sarebbe sufficiente una laurea di primo livello, per il 16,8% (7,7%*C*) sarebbe sufficiente il diploma secondario. Il 76,9% - 46,7% molto, 30,2% abbastanza – (per Cassino rispettivamente 86,9% - 53,8%, 23,1%) ritiene efficace la laurea conseguita nel lavoro svolto. La soddisfazione per il lavoro svolto è di 7,3/10 (8,0*C*).

I laureati Magistrali in Scienze Motorie di Cassino del 2012, pertanto, rispetto alle medie nazionali e tenendo presente l'esiguo numero, paiono complessivamente lavorare in un contesto con minori opportunità lavorative e con livelli di concorrenza più alti; per coloro che lavorano, tuttavia, la remunerazione, la soddisfazione e la coerenza con il tipo di studi appaiono decisamente più elevati rispetto alla media nazionale. Di una certa rilevanza il dato relativo ai compensi, decisamente superiori alla media nazionale e, contrariamente a questi, più alti per le donne.

Da un nostro studio iniziato nel 2011, l'offerta lavorativa nei territori di provenienza dei laureati triennali risultava assai frammentata: ben 1452 ASD (Associazioni Sportive Dilettantistiche) iscritte al registro CONI nelle province limitrofe), di associazioni nazionali con rappresentanza locale, di privati, costituisce un mercato del lavoro in continua trasformazione composto da realtà di piccole dimensioni spesso non inclini a cercare educatori o tecnici qualificati. Oltre a ciò, la normativa che prevede formule di "contratto sportivo" esentasse fino a 7500€ l'anno, fa sì che non vi sia alcuna copertura assistenziale e previdenziale.

L'Ateneo ha un servizio di job placement <http://www.unicas.it/IMPRESA-E-TERRITORIO/Info> che ha funzioni di sportello informativo ed è dotato anche di una piattaforma d'interfaccia tra studenti/laureati e enti <http://www.sysjob.unicas.it>. Il CdS ha inoltre un referente per il job placement. L'Ateneo, nell'ambito di UNICLAMOrienta, organizza ogni anno il Career Day, giornata che ha il compito di mettere in contatto le aziende con i laureati. Da segnalare che, per le piccole dimensioni delle imprese che offrono lavoro nell'ambitomotorio-sportivo e per le loro caratteristiche di organizzazioni non-profit, l'evento risulta non offrire significative opportunità ai laureati in Scienze Motorie.

E' inoltre attivo, il servizio "Jobsoul" <http://www.jobsoul.it/studenti-e-laureati> .

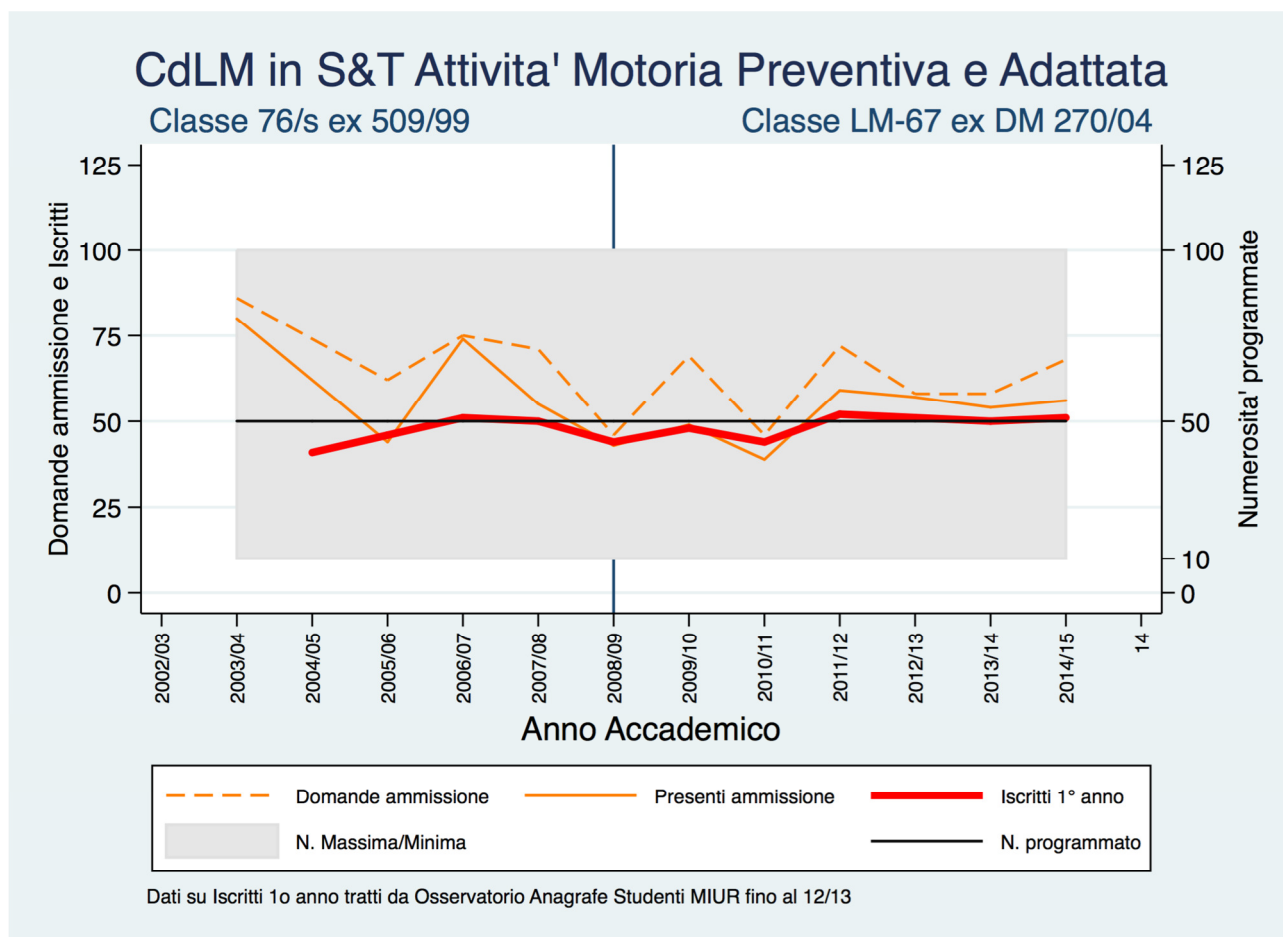
### 3-c INTERVENTI CORRETTIVI

#### **Obiettivo n. 1:**

Si ritiene che le azioni descritte nella sezione 3-a già avviate per intervenire direttamente sulla situazione lavorativa degli studenti attraverso molteplici contatti direttamente con le organizzazioni che offrono lavoro rimangano valide, il CdS si propone di proseguire le attività già intraprese, al fine di raggiungere l'obiettivo. Oltre a ciò viene specificato, che il CdS si propone il miglioramento del sistema di feed-back da parte delle organizzazioni presso cui gli studenti svolgono i tirocini.

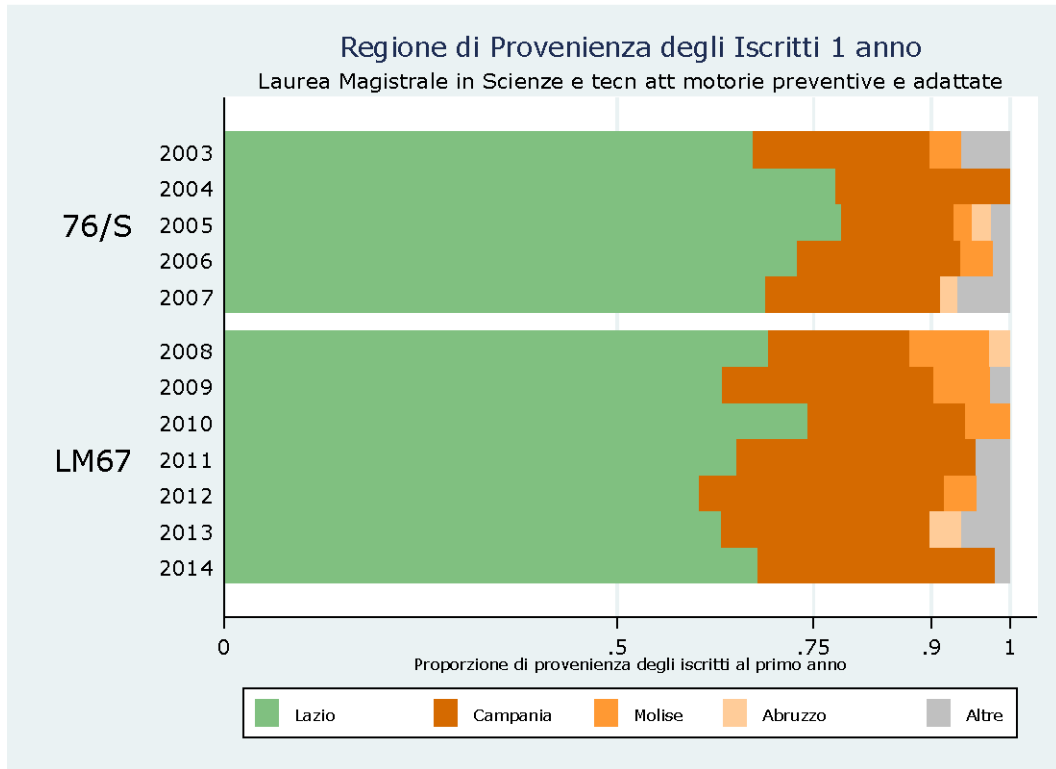


**Figura 1.** Domande Ammissione, Presenti alle prove di Ammissione al 1° anno, Iscritti al 1° anno – Laurea Magistrale

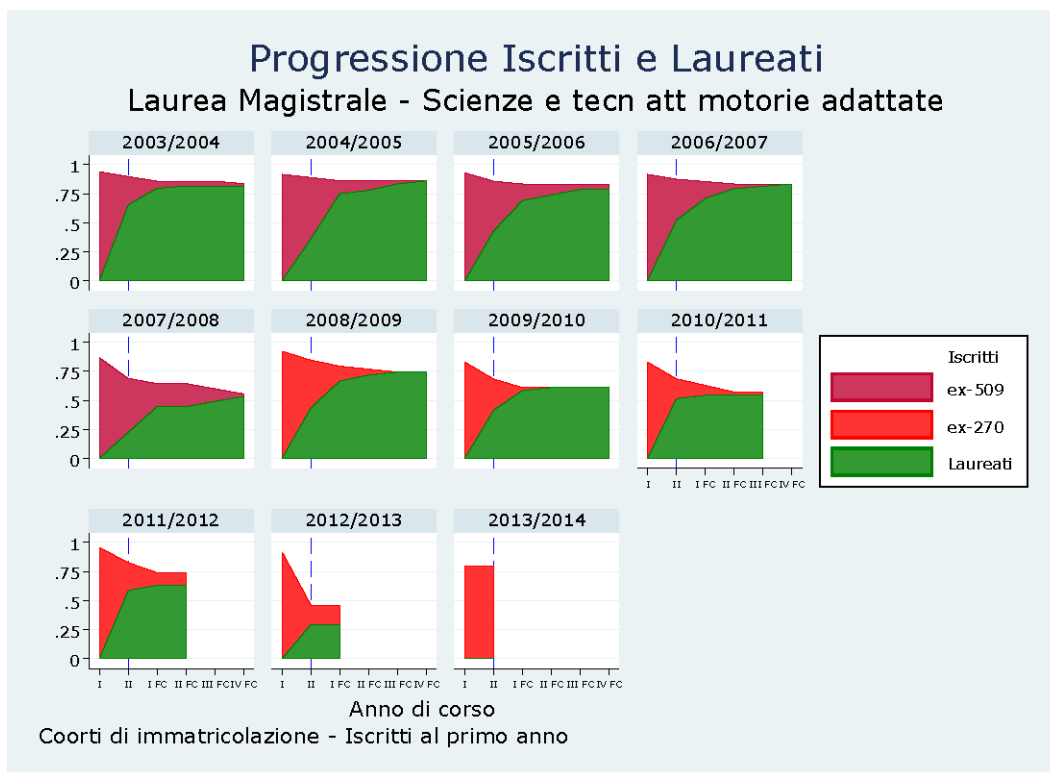




**Figura 2**  
Provenienza regionale degli immatricolati aa 2014-15

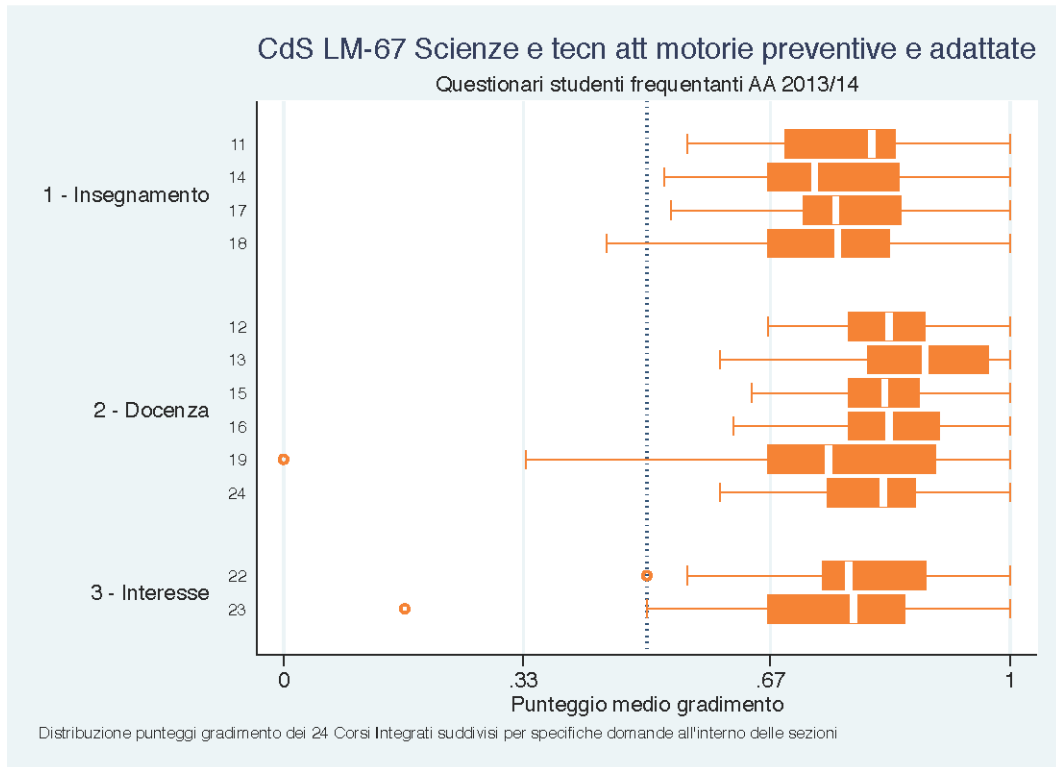


**Figure 3**  
Iscritti e Laureati al CdS dal 2002 ad oggi





**Figura 4**  
Questionari sulla valutazione della didattica AA 2013-14





**Figura 5**  
Questionari sulla valutazione delle strutture

